



**CENEPRED**

Centro Nacional de Estimación, Prevención y  
Reducción del Riesgo de Desastres

**ESCENARIOS DE RIESGO ANTE LA  
TEMPORADA DE LLUVIAS 2019 – 2020**

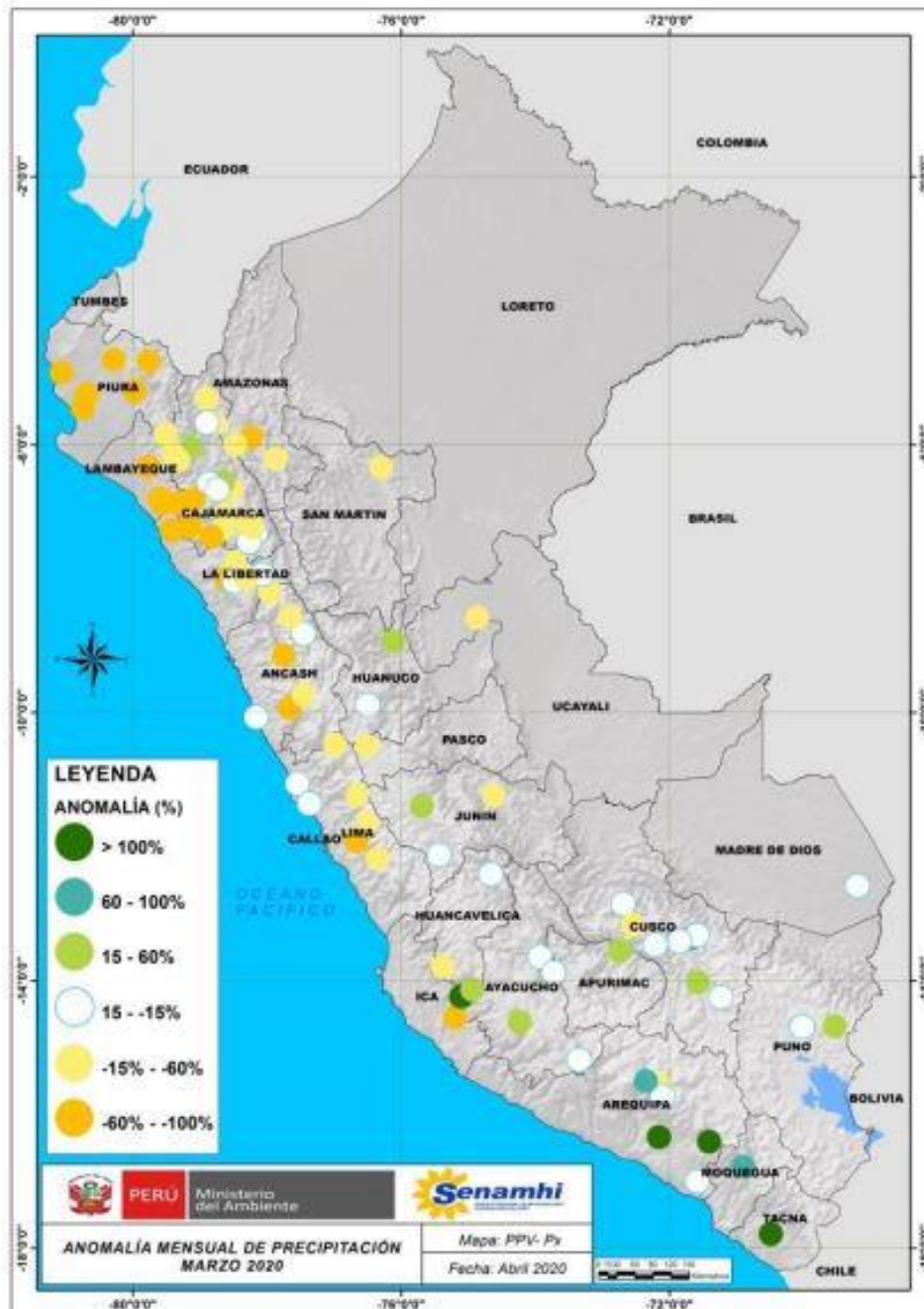
*PRONÓSTICO DE LLUVIA PARA  
LA SELVA*

*DEL 22 AL 24 DE MAYO DE 2020*

## I. COMPORTAMIENTO DE LAS PRECIPITACIONES A NIVEL NACIONAL

En marzo, debido a la pandemia del COVID - 19 y al D.S N°044–2020-PCM emitido por el estado peruano para el cumplimiento del aislamiento social obligatorio, solo se cuenta con el reporte de las estaciones meteorológicas convencionales ubicadas en el predio del observador meteorológico, condición que limita el monitoreo en algunas zonas del país.

Figura 1. Anomalía mensual de precipitación – marzo 2020

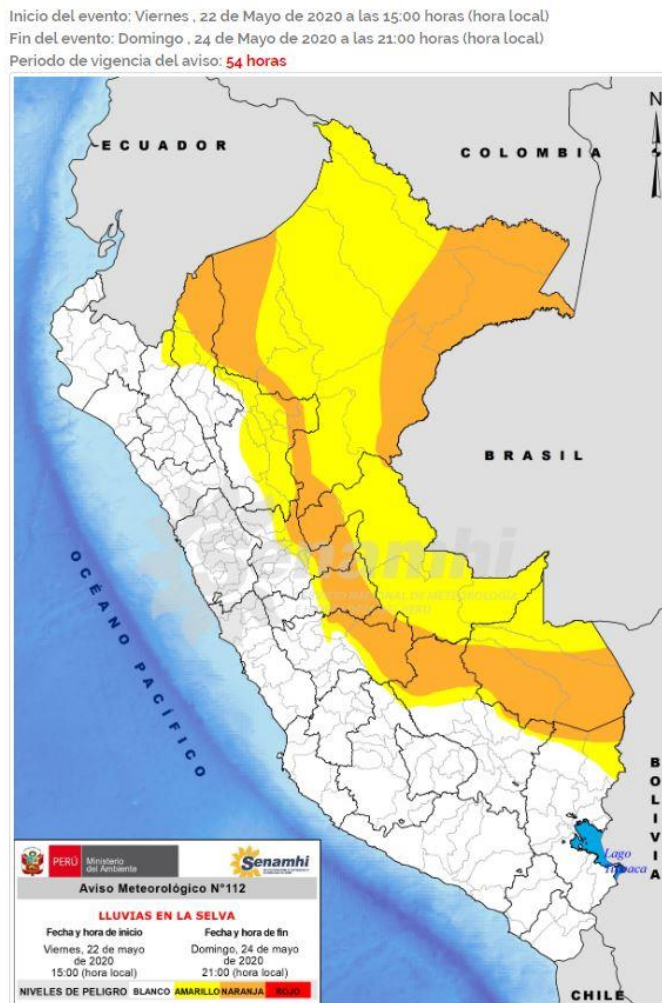


Fuente: SENAMHI (Marzo, 2020).

## II. PERSPECTIVAS

El SENAMHI informa que, desde el viernes 22 al domingo 24 de mayo, se registrará lluvia de moderada a fuerte intensidad en la selva, acompañada de descargas eléctricas y ráfagas de viento superiores a 35 km/h. Se esperan acumulados de lluvia superiores a 40 mm/día en la selva norte y central, y valores sobre los 45 mm/día en la selva sur. Los mayores acumulados se registrarán el viernes 22 y la madrugada del sábado 23 en la selva sur, el sábado 23 en la selva central, y durante el domingo 24 en la selva norte. Además, se presentará niebla y neblina en las primeras horas de la mañana y descenso de la temperatura diurna. (SENAMHI / Aviso Meteorológico N°112).

Figura 2. Pronóstico de lluvia para la selva del 22 al 24 de mayo de 2020.



Fuente: SENAMHI Aviso Meteorológico N°112



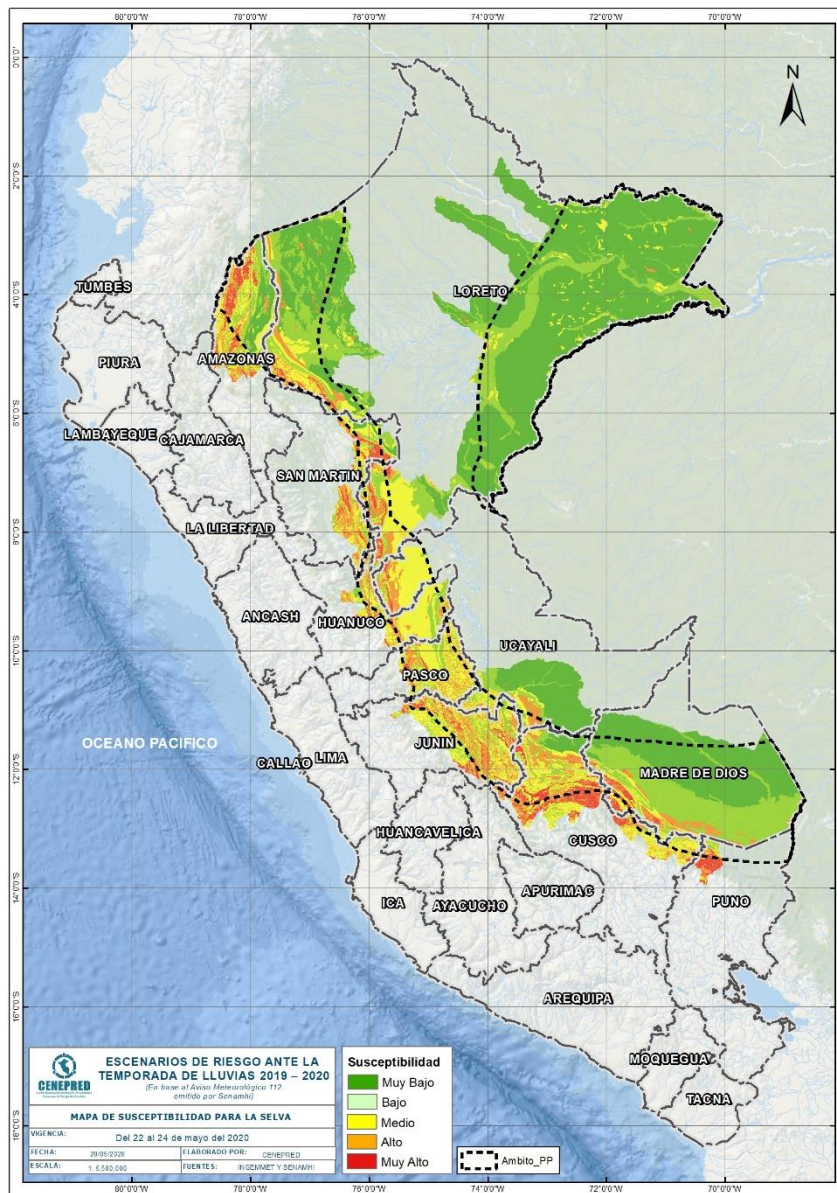


### III. ANÁLISIS DE SUSCEPTIBILIDAD POR MOVIMIENTOS EN MASA

La probabilidad de la ocurrencia de lluvias de fuerte intensidad durante estos días, desencadenarían la posible presencia de deslizamientos, flujos de detritos (huaycos) u otro tipo de movimientos en masa, que traería consigo situaciones de riesgo. No obstante, no se descarta la presencia de estas en las zonas donde se prevé condiciones normales o de déficit de lluvias.

Para la identificación de los ámbitos con mayor propensión a estos eventos se ha tomado como base el Mapa de Susceptibilidad a Movimientos en Masa<sup>1</sup> (INGEMMET).

Figura 3. Susceptibilidad a movimientos en masa.



Fuente: CENEPRED, elaborado con información del INGEMMET y SENAMHI

<sup>1</sup> Cabe destacar que los mapas de susceptibilidad por movimientos en masa, si bien identifican áreas donde se pueden generar potencialmente tales eventos, en ellos no figura la totalidad de zonas a ser afectadas, ni predicen cuando ocurrirán los procesos analizados (Ayala-Carcedo y Olcinas 2002).

#### IV. ANÁLISIS DE EXPOSICIÓN SOCIOECONÓMICA

En el análisis de exposición socioeconómica, se consideró como unidad mínima de análisis el ámbito distrital. Las variables utilizadas son incidencia de pobreza, tasa de analfabetismo y tasa de desnutrición crónica infantil.

El valor de exposición se obtuvo mediante el análisis con sistemas de información geográfica (SIG), con la finalidad de poder representarlo cartográficamente.

Se estimó el valor de importancia (ponderación) de cada uno de los parámetros mediante el Proceso de Análisis Jerárquico (método de Saaty). Posteriormente, se determinó para cada parámetro los respectivos descriptores, representados por sus quintiles, estimándose también para estos una ponderación mediante el mismo método.

Este procedimiento se muestra en la Tabla 1, dando como resultado el valor de exposición para cada distrito.

Tabla 1. Matriz de ponderación utilizada para la evaluación de los niveles de exposición.

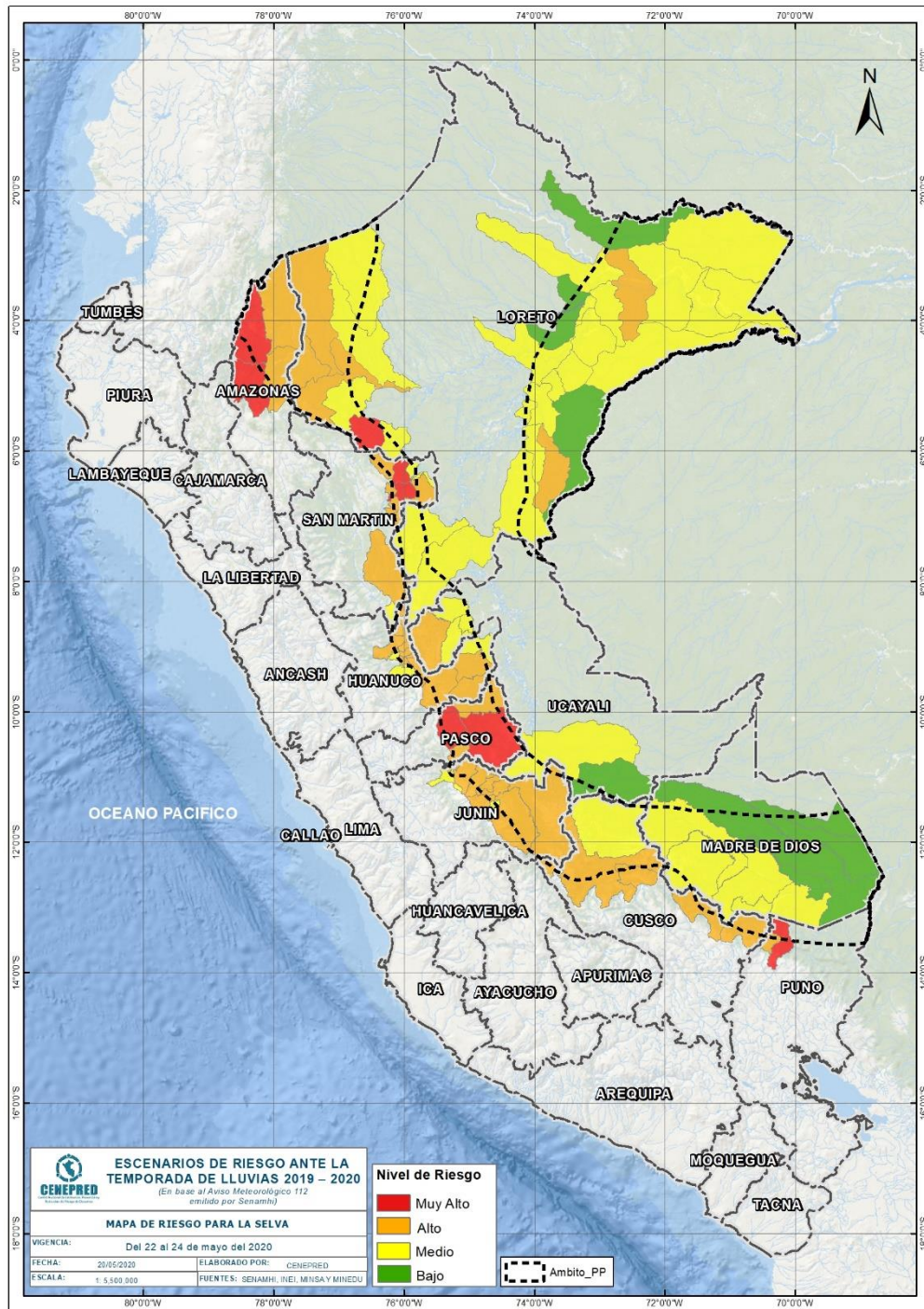
Descriptor	Parámetros de evaluación									Valor de exposición	Rango	Nivel de exposición
	Incidencia de pobreza	Valor	Peso	Tasa de Desnutrición Crónica	Valor	Peso	Tasa de Analfabetismo	Valor	Peso			
D5	Mayor a 63.8%	0.459	0.608	34.2% a 61.7%	0.416	0.272	20.8% a 45.5%	0.432	0.120	0.444	0.262 < R =< 0.444	<b>Muy Alto</b>
D4	50.7% a 63.7%	0.259	0.608	26.0% a 34.1%	0.262	0.272	14.1% a 20.7%	0.283	0.120	0.262	0.153 < R =< 0.262	<b>Alto</b>
D3	36.3% a 50.6%	0.150	0.608	19% a 25.9%	0.161	0.272	9.6% a 14.0%	0.152	0.120	0.153	0.089 < R =< 0.153	<b>Medio</b>
D2	21.8% a 36.2%	0.085	0.608	9.1% a 18.9%	0.099	0.272	5.4% a 9.5%	0.086	0.120	0.089	0.051 < R =< 0.089	<b>Bajo</b>
D1	Menor a 21.8%	0.047	0.608	Menor a 9.1%	0.062	0.272	Menor a 5.4%	0.048	0.120	0.051		

Fuente: CENEPRED, elaborado con información del INEI y el MINSA.

## V. ESCENARIO PROBABLE DE RIESGO

Una vez identificado los niveles de susceptibilidad a movimientos en masa y los niveles de exposición de la población, a nivel distrital, se procede a la conjunción de ambos factores para el cálculo de la probabilidad del riesgo (Tabla 2).

Figura 4. Escenario de riesgo por movimientos en masa según el pronóstico de lluvia para la selva.



Fuente: CENEPRED



Tabla 2. Elementos expuestos por departamentos según su nivel de riesgo.

Nivel de Riesgo	Muy Alto					Alto					Medio				
	Elementos expuestos														
Departamento	Cantidad Distritos	Población	Viviendas	Establec. Salud	Instituc. Educativas	Cantidad Distritos	Población	Viviendas	Establec. Salud	Instituc. Educativas	Cantidad Distritos	Población	Viviendas	Establec. Salud	Instituc. Educativas
1 AMAZONAS	2	35,053	8,208	57	374	2	32,579	7,646	47	351	0	0	0	0	0
2 CUSCO	0	0	0	0	0	5	65,838	19,467	53	329	1	6,969	1,168	16	64
3 HUANUCO	0	0	0	0	0	11	86,956	24,018	53	393	3	68,561	16,332	14	169
4 JUNIN	0	0	0	0	0	9	253,555	65,930	166	1,533	2	34,334	9,388	15	113
5 LORETO	1	13,707	2,921	17	157	5	33,955	7,235	40	365	22	355,191	77,238	210	1,814
6 MADRE DE DIOS	0	0	0	0	0	0	0	0	0	0	5	30,119	8,909	38	140
7 PASCO	2	24,379	6,293	54	291	2	30,908	7,977	30	171	0	0	0	0	0
8 PUNO	1	9,299	3,708	7	39	1	6,832	1,817	2	40	0	0	0	0	0
9 SAN MARTIN	3	23,189	5,380	15	94	7	40,422	10,257	38	221	3	16,104	4,259	13	56
10 UCAYALI	0	0	0	0	0	1	29,440	7,542	14	105	5	63,097	15,368	40	352
<b>TOTAL GENERAL</b>	<b>9</b>	<b>105,627</b>	<b>26,510</b>	<b>150</b>	<b>955</b>	<b>43</b>	<b>580,485</b>	<b>151,889</b>	<b>443</b>	<b>3,508</b>	<b>41</b>	<b>574,375</b>	<b>132,662</b>	<b>346</b>	<b>2,708</b>

Fuente: CENEPRED, elaborado con la información del INEI\*, MINSA\*\* y MINEDU\*\*\*

\*INEI: Cálculo de población y vivienda según Censos Nacionales 2017: XII de Población y VII de Vivienda

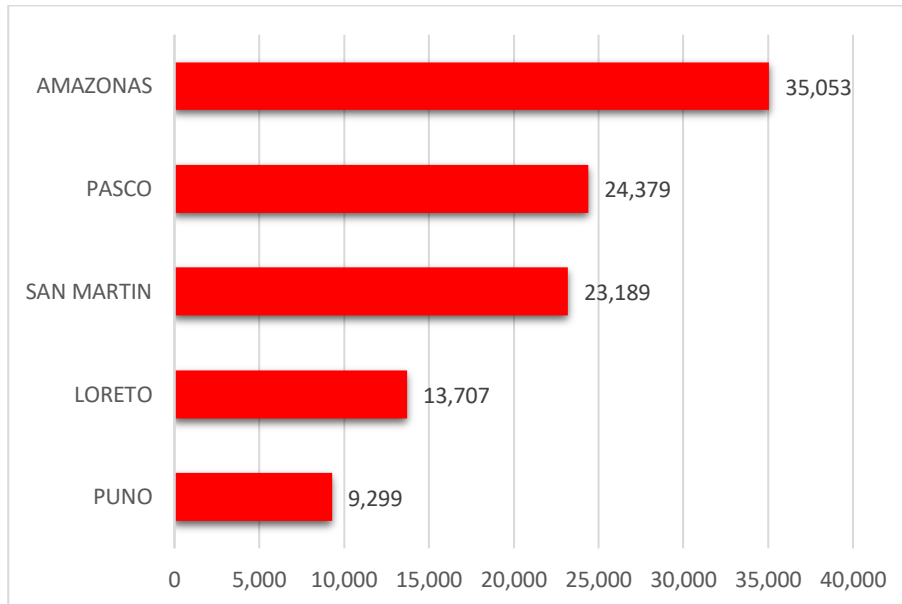
\*\*MINSA: Base RENIPRESS, marzo 2020

\*\*\*MINEDU: ESCALE, marzo 2020.

Finalmente, se presentan los resultados del escenario de riesgo por movimientos en masa:

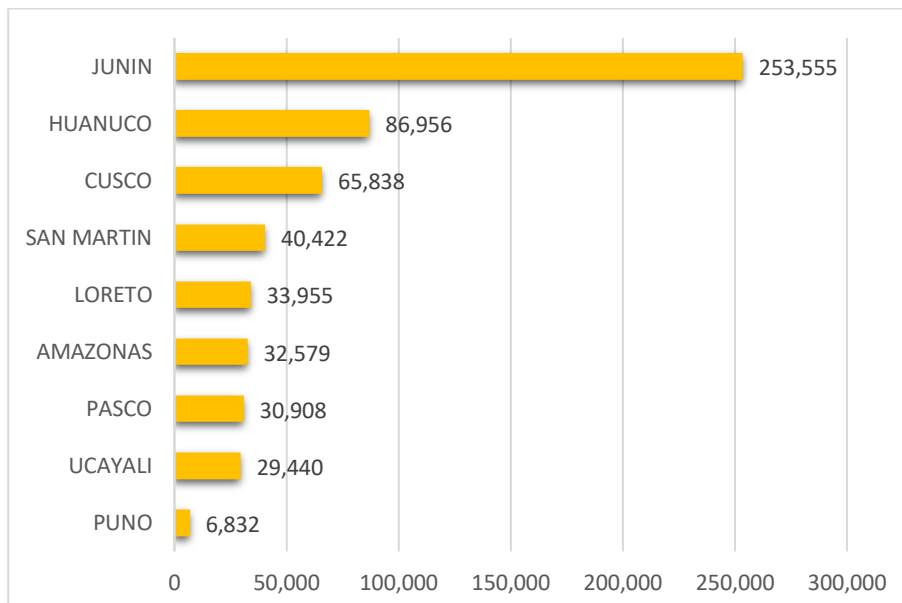
Los distritos con nivel de riesgo muy alto comprenden una población expuesta de 105,627 habitantes (Figura 5); 26,510 viviendas; 150 establecimientos de salud y 955 instituciones educativas.

Figura 5. Población: Riesgo Muy Alto



Los distritos con nivel de riesgo alto comprenden una población expuesta de 580,485 habitantes (Figura 6); 151,889 viviendas; 443 establecimientos de salud y 3,508 instituciones educativas.

Figura 6. Población: Riesgo Alto



San Isidro, 20 de mayo de 2020

El CENEPRED actualizará esta información de acuerdo a los avisos meteorológicos remitidos por del SENAMHI. El resultado de esta información se encuentra disponible en el Sistema de Información para la Gestión del Riesgo de Desastres - SIGRID, y a través de la página web del CENEPRED <https://cenepred.gob.pe/web/escenario-riesgos/> para su descarga a fin de dar a conocer de manera detallada los parámetros utilizados.