



HELADAS Y FRIAJES



CENEPRED

Centro Nacional de Estimación, Prevención y
Reducción del Riesgo de Desastres

ESCENARIO DE RIESGO ANTE EL DESCENSO DE TEMPERATURA NOCTURNA EN LA SIERRA

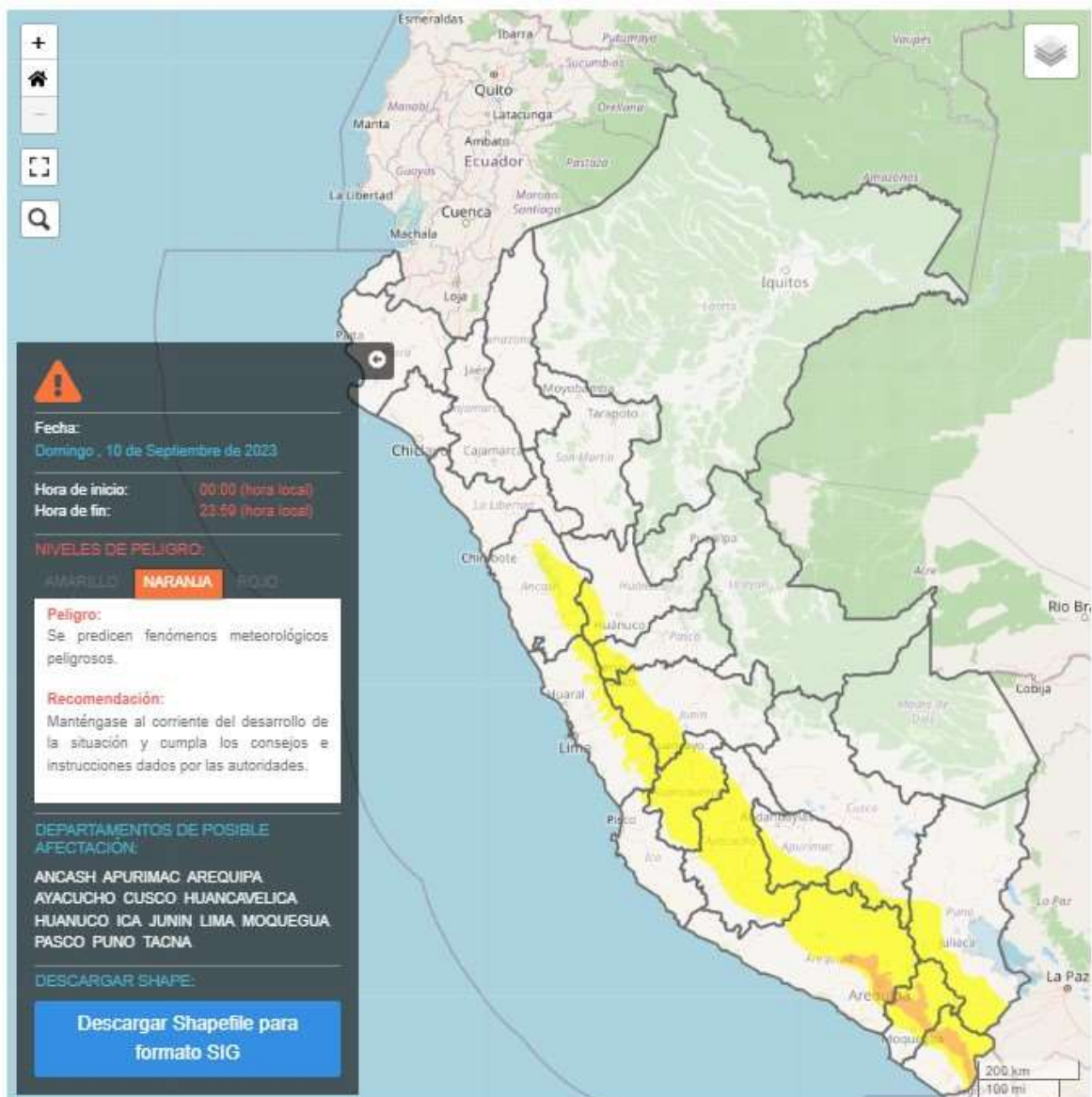
DEL 10 AL 12 DE SEPTIEMBRE DE 2023

I. PERSPECTIVAS

El Senamhi informa que, del domingo 10 al martes 12 de setiembre, continuará registrándose el descenso de la temperatura nocturna en la sierra centro y sur. Además, se esperan ráfagas de viento con velocidades próximas a los 35 km/h, escasa nubosidad e incremento de la temperatura diurna. (SENAMHI / Aviso Meteorológico N°195).

El domingo 10 de setiembre, se prevén temperaturas nocturnas próximas a los -6°C en la sierra centro y registros inferiores a los -15°C en localidades sobre los 4000 m s. n. m. de la sierra sur.

Figura 1. Pronóstico de descenso de temperatura nocturna en la sierra del 10 de setiembre de 2023.

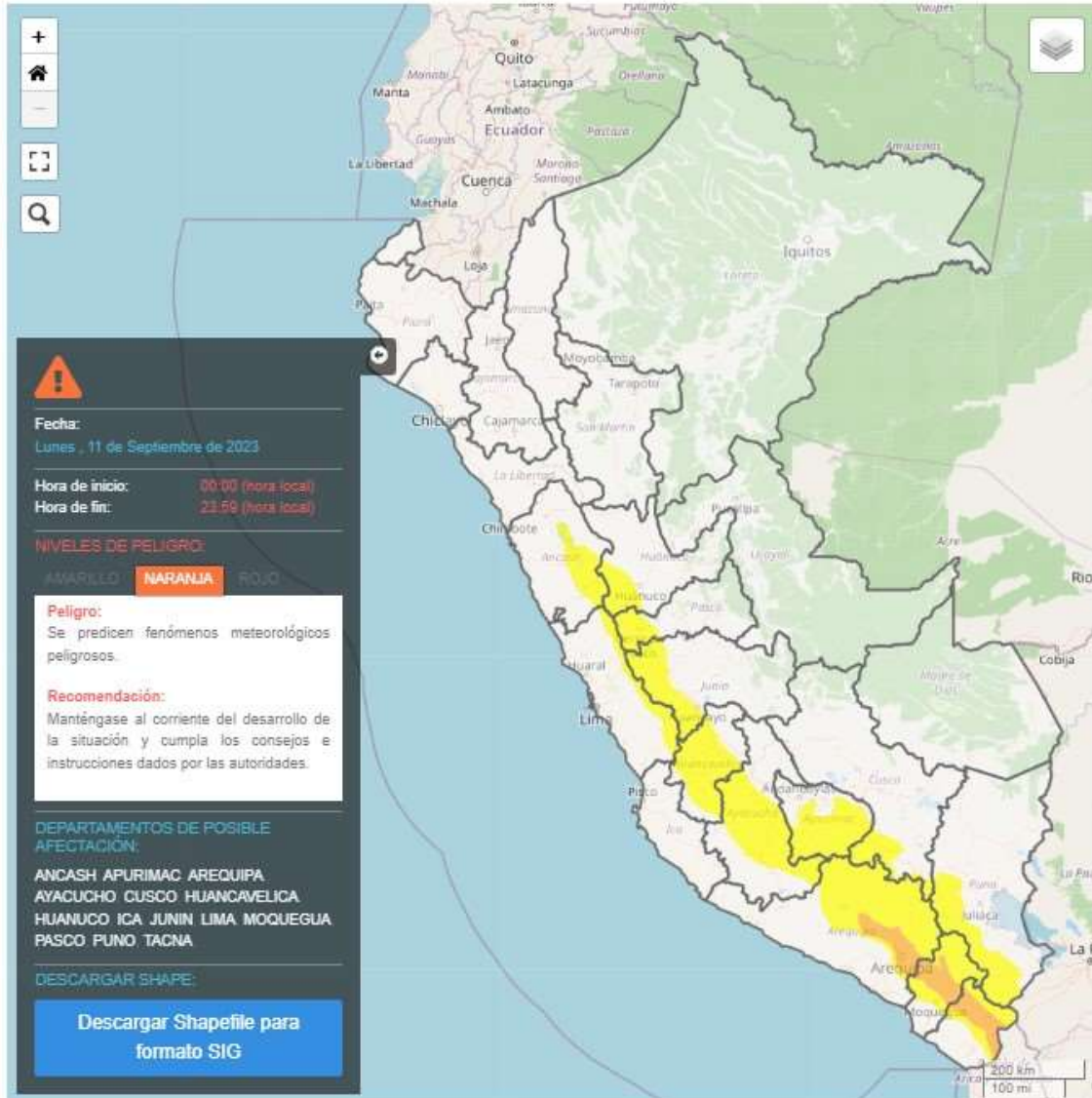


Fuente: SENAMHI Aviso Meteorológico N°195

PRONÓSTICO DE DESCENSO DE TEMPERATURA NOCTURNA EN LA SIERRA
DEL 10 AL 12 DE SEPTIEMBRE DE 2023

El lunes 11 de setiembre, se prevén temperaturas nocturnas próximas a los -6°C en la sierra centro y registros inferiores a los -14°C en localidades sobre los 4000 m s. n. m. de la sierra sur.

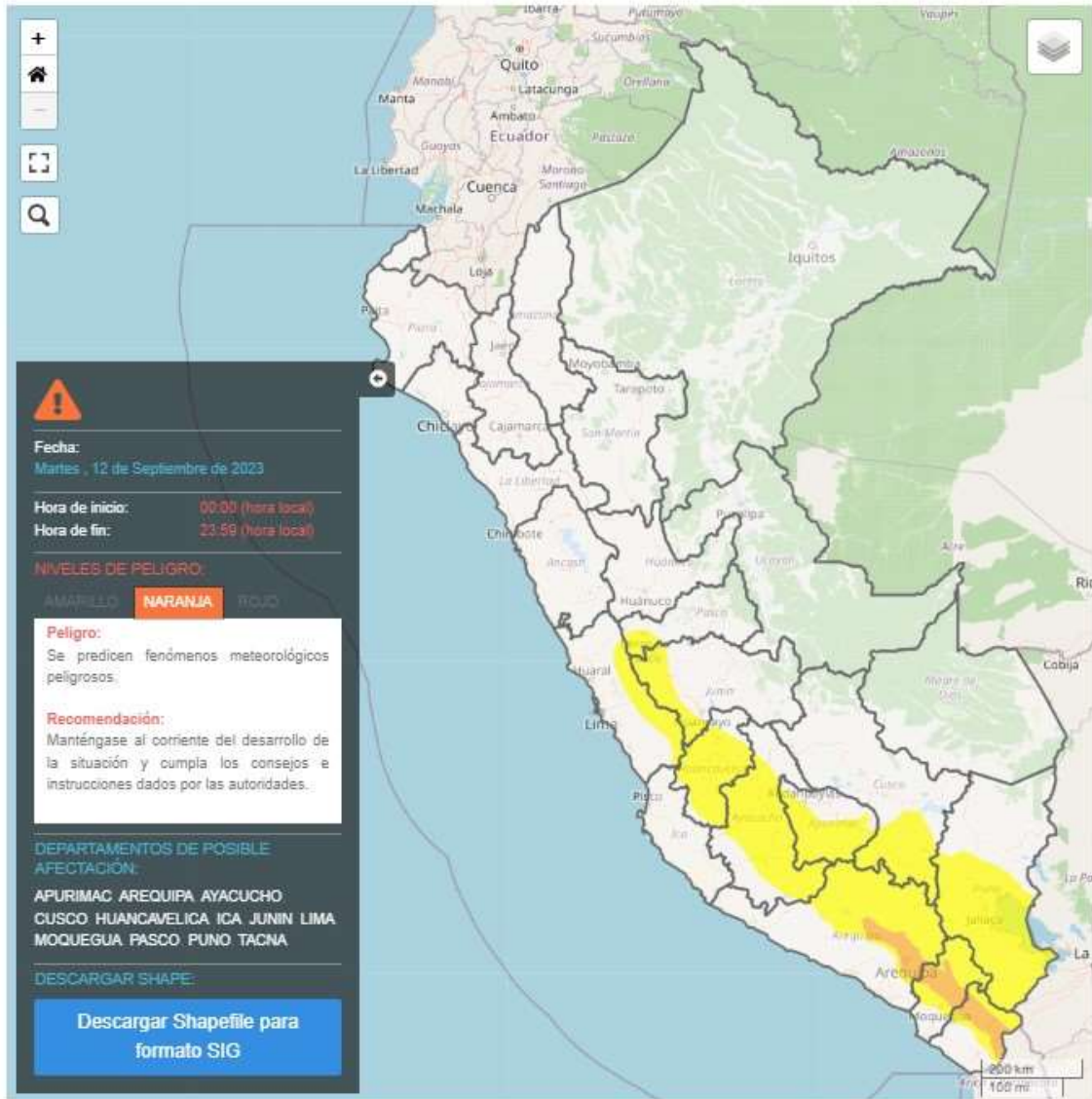
Figura 2. Pronóstico de descenso de temperatura nocturna en la sierra del 11 de setiembre de 2023.



Fuente: SENAMHI Aviso Meteorológico N°195

El martes 12 de setiembre, se prevén temperaturas nocturnas próximas a los $-6\text{ }^{\circ}\text{C}$ en la sierra centro y registros inferiores a los $-14\text{ }^{\circ}\text{C}$ en localidades sobre los 4000 m s. n. m. de la sierra sur.

Figura 2. Pronóstico de descenso de temperatura nocturna en la sierra del 09 de setiembre de 2023.

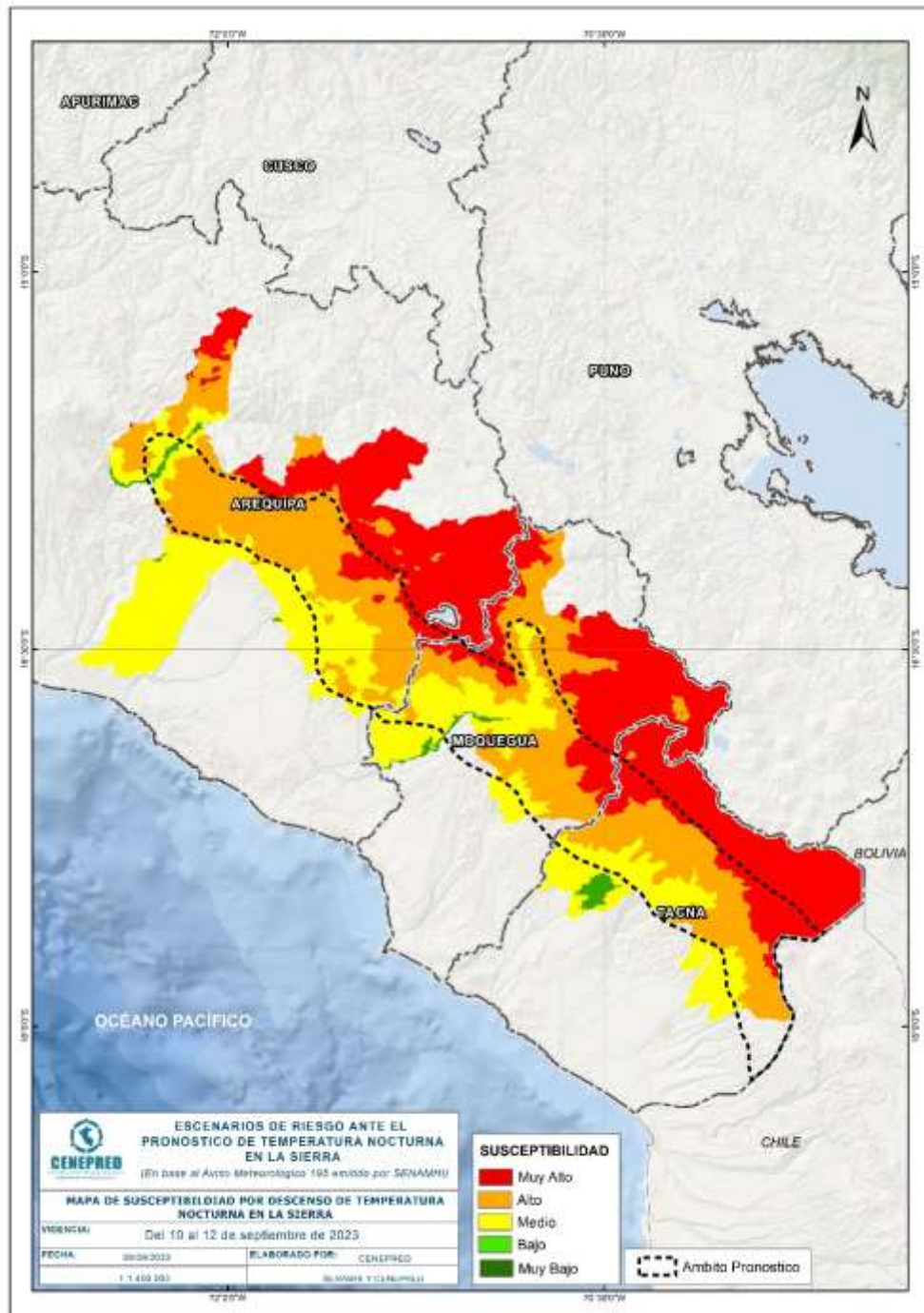


Fuente: SENAMHI Aviso Meteorológico N°195

III. ANÁLISIS DE SUSCEPTIBILIDAD POR DESCENSO DE TEMPERATURAS

Para identificar de manera general los niveles de susceptibilidad por el descenso de temperatura nocturna en la sierra se utilizó el mapa de temperaturas mínimas normales del mes de agosto, elaborado por el SENAMHI.

Figura 3. Mapa de Susceptibilidad ante el descenso de temperatura nocturna en la sierra



Fuente: Elaborado por CENEPRED, con datos del SENAMHI.

IV. ANÁLISIS DE EXPOSICIÓN SOCIOECONÓMICA

En el análisis de exposición socioeconómica, se consideró como unidad mínima de análisis el ámbito distrital. Las variables utilizadas fueron: Pobreza por Necesidades Básicas Insatisfechas - NBI , tasa de analfabetismo y la tasa de desnutrición crónica infantil .

El valor de importancia (ponderación) de cada uno de los parámetros utilizados se estimó mediante el Proceso de Análisis Jerárquico (método de Saaty).

Finalmente, el valor de vulnerabilidad se obtuvo mediante el análisis con sistemas de información geográfica (SIG), a fin de poder ser representado cartográficamente.

Tabla 1. Parámetros de la vulnerabilidad

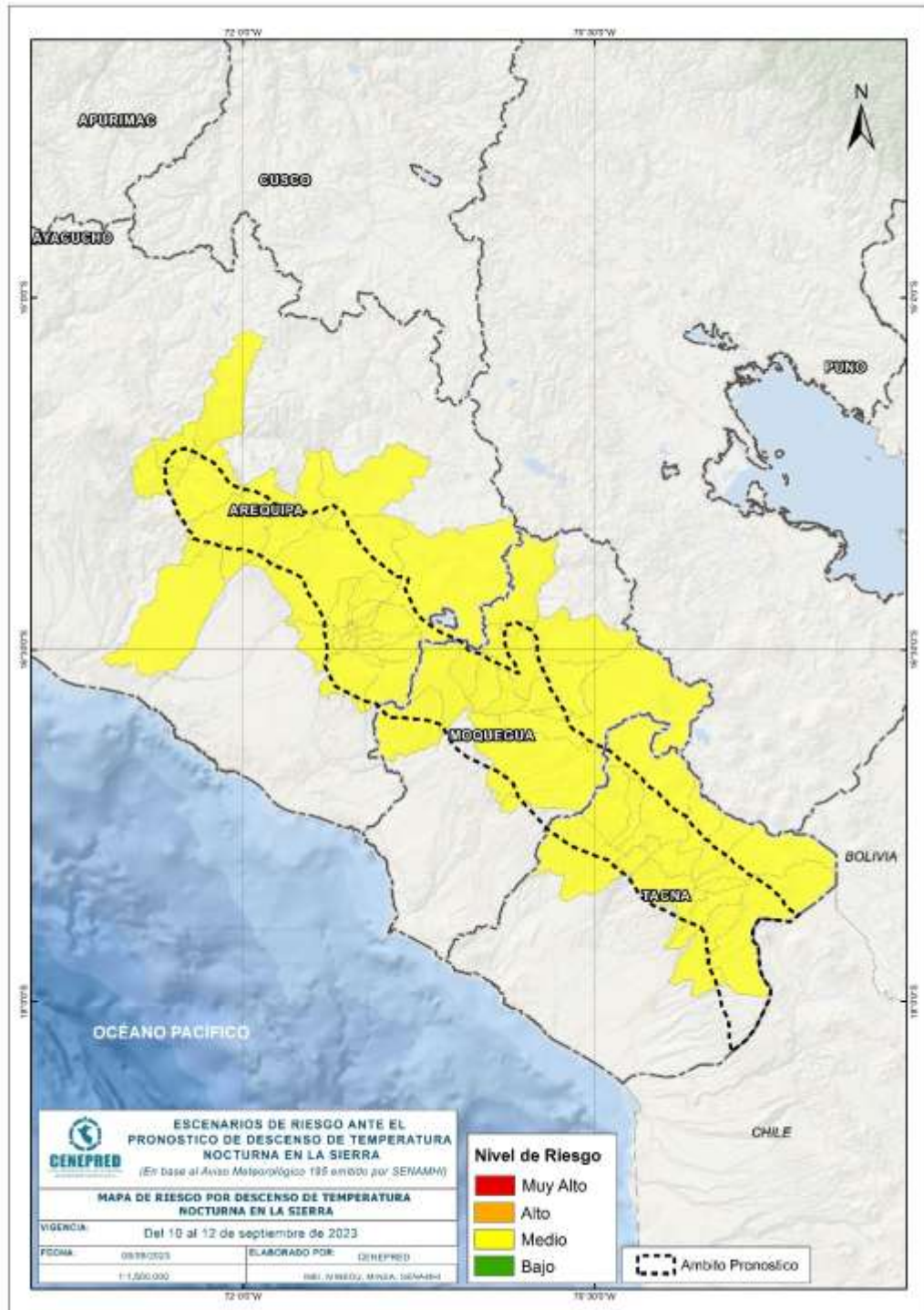
IDS_5	Valor	Peso	Desnutrición crónica infantil	Valor	Peso	Pobreza por NBI	Valor	Peso	Tasa de analfabetismo	Valor	Peso	Valor de Vulnerabilidad
Quintil 5: Mayor a 24.2	0.50	0.40	Quintil 5: Mayor a 30.7	0.50	0.30	Quintil 5: De 60% a más	0.50	0.20	Quintil 5: Mayor a 19.5	0.50	0.10	0.50
Quintil 4: 11.7 - 24.2	0.25	0.40	Quintil 4: 23.1 - 30.7	0.25	0.30	Quintil 4: 40% a 59.9%	0.30	0.20	Quintil 4: 13.4 a 19.5	0.25	0.10	0.26
Quintil 3: 5.5 - 11.6	0.15	0.40	Quintil 3: 17.0 - 23.0	0.15	0.30	Quintil 3: 20% a 39.9%	0.13	0.20	Quintil 3: 9.0 a 13.3	0.13	0.10	0.14
Quintil 2: 0.1 - 5.4	0.08	0.40	Quintil 2: 10.2 - 16.9	0.08	0.30	Quintil 2: 10% a 19.9%	0.05	0.20	Quintil 2: 5.1 a 8.9	0.08	0.10	0.07
Quintil 1: Menor a 0.1	0.02	0.40	Quintil 1: Menor a 10.1	0.02	0.30	Quintil 1: Menor a 10%	0.02	0.20	Quintil 1: Menor a 5.0	0.04	0.10	0.02

Fuente: Elaborado por CENEPRED.

V. ESCENARIO PROBABLE DE RIESGO

A continuación se muestra el resultado del escenario:

Figura 4. Mapa de riesgo por descenso de temperatura nocturna en la sierra



Fuente: CENEPRED

Tabla 2. Elementos expuestos por departamentos según su nivel de riesgo.

RIESGO		Medio					
N°	DEPARTAMENTO	Cantidad distritos	Población			Viviendas	
			Total	De 0 a 5 años	De 60 años a más	Total	VPOPP*
1	AREQUIPA	33	1,104,010	86,756	136,005	420,933	365,447
2	MOQUEGUA	13	30,071	1,785	5,759	20,699	18,534
3	TACNA	17	21,933	1,274	3,644	14,555	13,492
TOTAL GENERAL		63	1,156,014	89,815	145,408	456,187	397,473

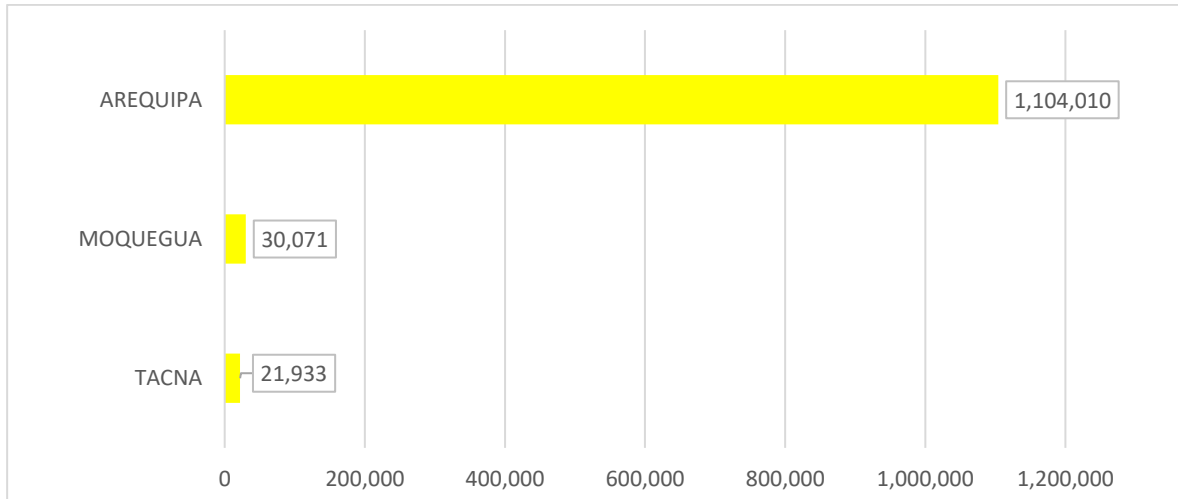
* Viviendas particulares ocupadas con personas presentes.

Fuente: Elaborado por CENEPRED con datos del Censo Nacional 2017 (INEI).

Finalmente, se presentan los resultados del escenario de riesgo:

Los departamentos con nivel de riesgo medio comprenden una población expuesta de 1,156,014 habitantes (Figura 5); y 397,473 viviendas particulares ocupadas con personas presentes.

Figura 5. Población por departamentos: Riesgo medio



San Isidro, 08 de septiembre de 2023

El CENEPRED actualizará esta información de acuerdo a los avisos meteorológicos remitidos por del SENAMHI. El resultado de esta información se encuentra disponible en el Sistema de Información para la Gestión del Riesgo de Desastres - SIGRID, y a través de la página web del CENEPRED <https://cenepred.gob.pe/web/escenario-riesgos/> para su descarga a fin de dar a conocer de manera detallada los parámetros utilizados.